

# LES BLASONS

IIème partie : les Meubles  
de Taureau à Vexillologie (intro).

Survole de quelques Blasons “signifiants”  
selon notre point de vue “atlante-boréen”...



Armes de Saint-Antoine l'Abbaye


**Le Taf :** est le nom héraldique du Tau christianisé en Béquille de saint Antoine. Nous l'avons précédemment vu avec le Meuble “Marteau” de Thor\*<sup>1</sup> (# 6/7).

**Le Taureau :** figure à Kichinev en Moldavie, avec une Astérie, un Soleil en Rose et une Diane Lune, tous trois en triangle... trifonctionnel !

À Oxford dont le nom vient de *Ox* “taureau” et *Ford* “Fortuna, chance”, les armes figurent *un Taureau “fortuné” puisqu'il échappe à la submersion*, mais on dit aussi que ce nom signifie “le gué du bœuf” ce qui est manifestement une *kenning* (métaphore nordique à récurrence culturelle).

On voit aussi la “Tête d'Auroch” à Turin qui s'appelait Taurini au temps de la Gaule cisalpine.

On trouve la Tête d'Auroch dans le trésor de Childéric, trésor qui alimente toujours la querelle de ses héritiers et, par conséquent, elle figure encore sur les Armes de Louis XIV et de Philippe IV d'Espagne.

Le plus vieux taureau “primordial” (*ur* en germanique, Rune Ur ) est celui des armes du canton suisse qui se nomme évidemment... Uri !

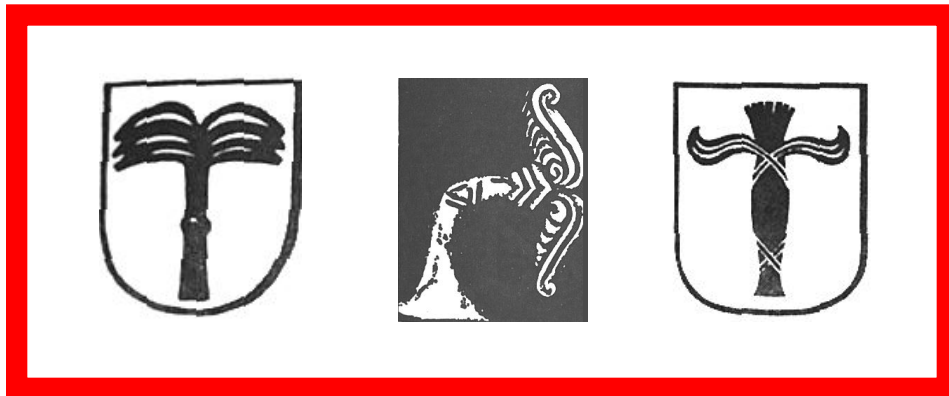
<sup>1</sup> \***N. B. :** Les mots avec astérisques\* sont des titres d'articles consultables dans le “Livre CD” de l'association et correspondent à un deuxième volume de notre étude sur **Les Origines de l'Arbre de Mai** comme étant issu d'une Atlantide boréenne pré cataclysmique du XIIIème s. AEC.

Les articles de ce 2° tome “Les Sources” sont chargés *progressivement (mais provisoirement)* sur le site. Visitez nous donc régulièrement puisque :

**“Il y a toujours du nouveau” sur < racines.traditions.free.fr > !**

**La Tête d'Initié\*** qui crache des flammes, des branches feuillues (Montet-aux-moines/ Allier) ou bien une chaîne d'ambre<sup>2</sup> est le symbole\* du Verbe de l'Initiation\* d'Ogmios/ Lug “celui qui lie\* ses auditeurs par sa parole sacrée\*”, ou du verbe initiatique du Vieil Ase (Alt Ase) des Nordiques : Odhin/ Wotan\*.

**Thémis :** (“règle”) : l'allégorie de la Justice\* est habituellement représentée tenant une balance dans la main gauche et un glaive dans la main droite : il lui faut faire respecter ses décisions ! Ce glaive était probablement la “corne de la loi” ou Li-Corne\* (cf. aussi nos art. Justice\* et Narval\*). Cette Balance de la Justice est traditionnellement posé sur un socle chapiteau en Irminsul\* largement éployé-spiralé et supporté par une hampe/ Colonne sur un Perron à trois niveaux. Thémis à souvent les yeux bandés pour ne pas se laisser influencer par ses amitiés ou ses sympathies (d'ailleurs on devine mieux si quelqu'un dit la vérité au seul son de sa voix...)



**Le Thuya (Irminsul\*) :** Nous voyons comment les Armes de la noble et archaïque famille des Vasa – Gustave 1er de Suède<sup>3</sup> – se sont transformées pour abandonner le symbole païen du Thuya-Irminsul\*/ Yggdrasil (que le Franc Charlemagne venait de *flétrir* au profit de la nouvelle et exotique Foi) et les transformer – partiellement – en “Armes parlantes”... puisque *Vasa* signifie “gerbe” ° !

**Attention !** Ce “Thuya de Thulé” n’est pas et ne saurait être un Palmier qui est un arbre exotique et n’a pas sa place parmi nos Arbres des Dieux\* (cf. art. Arbres\*) !...

<sup>2</sup> **N. B. :** Les mots avec astérisques\* sont des titres d’articles consultables aussi dans le Livre CD de l’association et ils correspondent au deuxième volume de notre étude sur **Les Origines de l’Arbre de Mai** comme étant issu d’une Atlantide boréenne pré cataclysmique du XIIIème s. AEC.

Les articles de ce 2° tome “Les Sources” sont chargés *progressivement (mais provisoirement)* sur le site et ils sont mis à jour en fonction de vos interventions...

Visitez nous donc régulièrement puisque :

**“Il y a toujours du nouveau” sur < racines.traditions.free.fr > !**

<sup>3</sup> **La Suède** dont le nom suédois Sverige de Sve-Rige, vx nor. *Svíá-Riki* “royaume des Svíar”, lui a été donné par la lignée des Svíar. Ce nom semble être formé sur la racine *Svin* de ce “bon” cétacé (cf. art. Narval, mais aussi “suidés”) qui se retrouve dans le nom du Svastika\* sacré : en indou *sva* signifiant “de bonne augure”.



**Chevalier d'Ambray**

**Tour :** Nous avons vu la question en étudiant le Rock ou “Roquet de lance”. Le mot vient du latin *tornus*, ou du grec *tornos* "ce qui fait tourner". Comment ne pas penser alors à la Tour d'observation du Grand Cronos ou encore au cromlech de Stonehenge ? Et, même à la Tour de Feu des Frisons/ Phérès (le grec dorien *pharos* signifie "phare") ?

C'est elle qui "garde" les navires, égarés dans "la nuit et le brouillard" *nifl* ainsi que la cité d'Atlantis/ Noatun en “l'Île Sainte” Helgolandt...

Il est particulièrement intéressant de remarquer que dans le jeu\* de tarot, la lame appelée "Maison-Dieu" (Asgard) montre une tour foudroyée dont les habitants sont projetés sur la terre de l'Île Verte (cf. art. Atlantide\* ainsi que Déluges\*).

Pour la Tour *crénelée* et les Murs de la Cité, voir § Rock supra (et *kalathos*, le rituel nid de Grue sacrée qui servait de coiffure à Athéna\* et Héra, entre autres)...

**Le Trèfle :** qui se nomme en héraldique un “**triolet**”, caractérise les Armes de l'Eire/ Irlande et aussi les *antiques* Armes de Hanovre (D). Il figure très certainement les trois grandes îles atlantides boréennes\* submergées par le raz de marée du XIIIème siècle AEC.

Le Trèfle est l'emblème du printemps et c'est aussi – et surtout – la forme interne du remarquable tumulus/ Sidh\* de Newgrange, l'archaïque ancêtre de nos cathédrales en formes de Croix latine...

**Le Trinêtre** ou “Tête à trois visages”, figure quelquefois sur les Blasons, on le nomme alors un **Géryon**, personnage dont le Dictionnaire de l'Antiquité d'Oxford nous dit : « C'était un Géant\* à trois têtes ou à trois corps qui vivait loin à l'ouest d'une île du nom d'Érythéia (Déesse Rousse)<sup>n</sup> dans le cours de l'Océan, au delà des Colonnes d'Hercule ; il y faisait paître un troupeau de bétail magnifique avec l'aide de son bouvier Eurythion et de son chien Orthros.

L'un des travaux d'Hercule consista à lui voler son bétail et à le rapporter en Grèce (étaient-ce là des lingots de cuivre ? cf notre art. Ulysse\*). On pensera aussi au Rapt des Vaches de Cooley/ Cow-ley...*lex* de la mythologie celtique.

Par ailleurs on peut lire que Géryon est un corbeau<sup>4</sup> mais aussi « la “fille” de Chrysaôr “épée d'or” (ou d'ambre\*)<sup>n</sup> et de Callirhoé “aux belles eaux” fille d'Océan, Échidna la Tisseuse est donc sa sœur (cf. § Trinêtre in Déesse Mère\*).

<sup>4</sup> **Corbeau :** cf. § Cronos in art. Astrologie\* nordique...

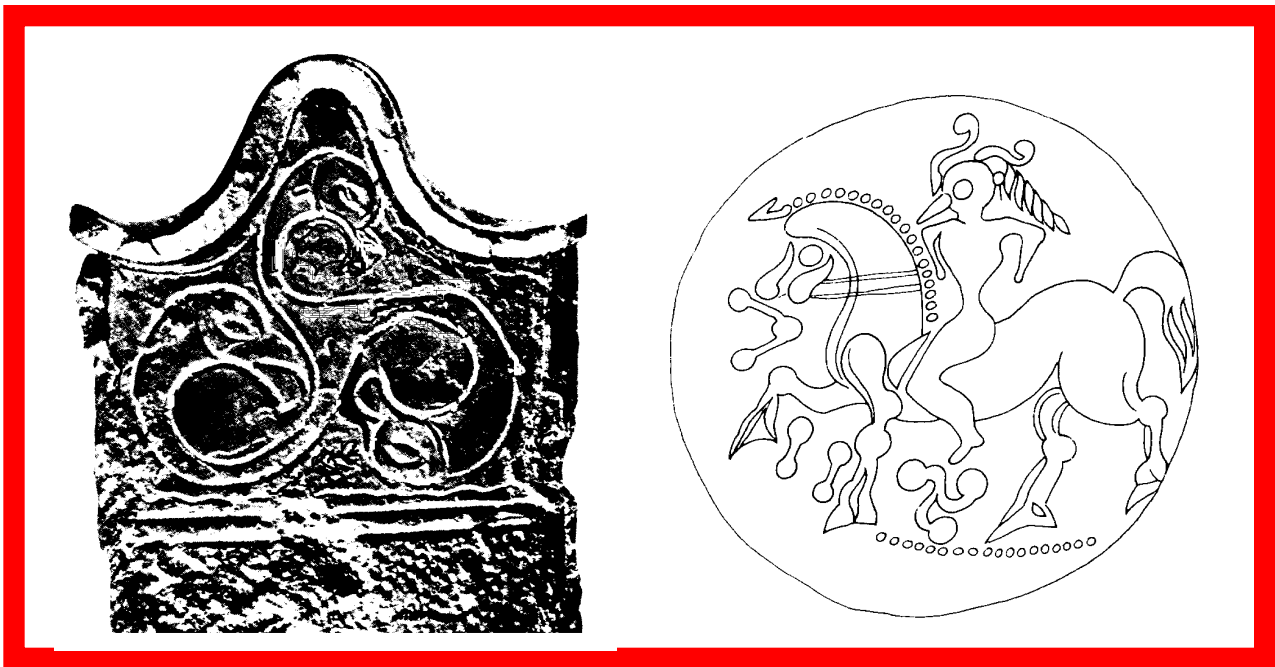


Armes de l'Île de Man

**La triskèle :** son étymologie la fait venir du grec *triskélé*, sorte de svastika\* à trois jambes. Elle représente souvent la Lune chez les Celtes puisqu'elle est le signe de la triple déesse. On devrait sans doute lui rapprocher aussi le trito-généia<sup>5</sup> si important chez les Pythagoriciens.

Sortons un peu de l'Héraldique pour donner quelques précisions concernant les origines et la symbolique de ce Meuble :

Dans le monde gaulois et celtique en général, la triskèle tient une place primordiale et on la trouve dans toute leur décoration. Son importance était telle qu'elle s'est abondamment conservée dans les entrelacs\* irlandais de l'époque évangélique...



Fourreau d'Obermenzing (D), IIIème s. AEC & Monnaie gauloise, schéma.

<sup>5</sup> **Tritogénéia** : signalons que cela signifie "née des Tritons" en grec et que c'est un des noms d'Athéna/ Assina, lequel nous indiquera manifestement son origine boréenne !...

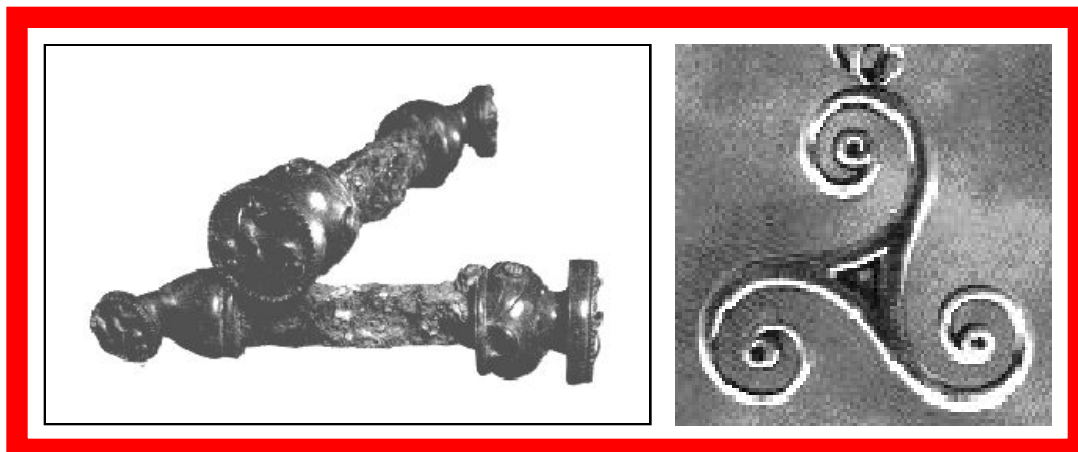
La *trisula* ressemble exactement à un objet celtique [le *triskell*] », déclare Gérard, « mais elle vient du Népal. C'est incroyable combien certains objets d'apparence parfaitement celtique sont trouvés dans les Himalayas ».

Mais, la triskèle la plus symbolique apparaît sur les monnaies gauloises. En effet, nous remarquerons sur celle-ci que le cavalier “solaire” de ce cheval à huit pattes (cf. Sleipnir le cheval de Wotan\*) est devenu un oiseau, un Elfe\*/ esprit (cf. Mânes\*) certes, mais surtout un corbeau coiffé des deux plumes de Grue et du rostre du Narval\*et “allant” dans le Mag Meld (la “Plaine des Plaisirs” ou Paradis\* gaulois). Devant la bouche du cheval, une constellation, entre ses antérieurs une autre constellation (Gémeaux/ Dioscures) et, sous son ventre, une constellation en triskèle (la voie lactée, bicaudes comme une mélusine\*?)...

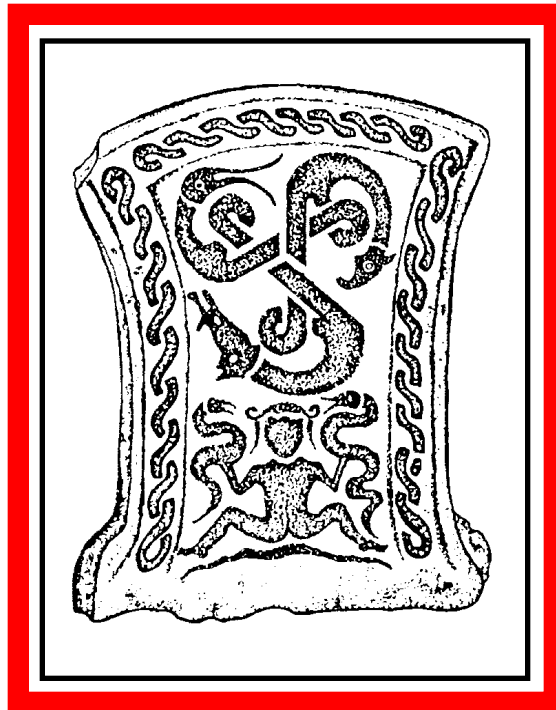


**Couloir principal du Sidh\* de Newgrange** (cf. art. Astro # 5/ 10)

La symbolique\* celtique en fait une combinaison, un “équilibre dynamique” des trois fonctions\*, celles que Dumézil fit connaître chez nous, tri fonctionnalité à l’image de l’Air, de la Terre et de la Mer qui se pénètrent et s’interpénètrent sans cesse comme un divin et créateur tourbillon de Vie !

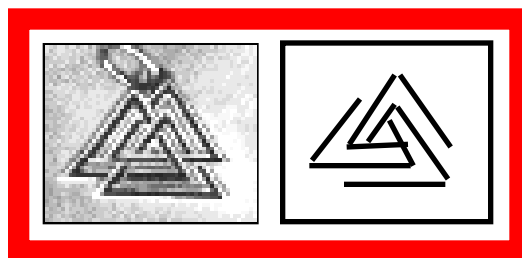


Triskèle sur une clavette d’essieu, Kirkburn (GB) & Bijou, XXème s.



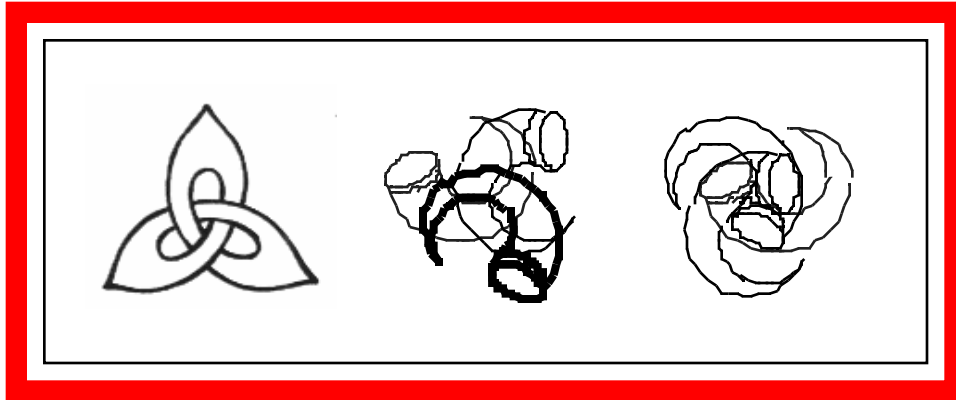
Chez les Nordiques : une **Triskèle de serpents** figure sur cette stèle de l'île de Gotland où l'on remarquera que la Déesse Mère tient les deux demi années (ou "suite runique sacrée" *Futhark*) prélude à nos Mélusines\* et Sirènes\* médiévales.

Cette présence de la Triskèle chez les Germains du Nord nous montre une fois de plus combien il est artificiel de les opposer aux Gaulois : ce ne sont que des dénominations romaines de groupes de mercenaires qu'ils faisaient combattre... les uns contre les autres !



On trouve aussi chez eux le Valknut ou "Nœud\* des Élus" qui, par ses trois triangles équilatéraux entrelacés, représente le cosmos "terrestre" mêlant indissolublement Asgard "le Jardin des Dieux", Midgard le "Jardin des Hommes" et Utgard "le domaine extérieur" : on se rappellera que c'est l'Irminsul\*/ Pilier du Monde qui tient réunis ces trois tertres traditionnellement triangulaires comme tout "Vê" qui se respecte et comme le "clou\* de l'univers"(coin) ; on peut alors y voir une triskèle émanant du petit triangle central dont les faces portent les "ailes<sup>6</sup>" de la triskèle. Ce tertre Hag était entouré du ruban sacré infranchissable, le Vébond...

<sup>6</sup> **Ailes** : une figure analogue avec de véritables ailes existe en Grèce (Méduse)...



### “Cœurs de Hrungrnir”

Graffito de la pierre de Snoldelev et Tri-Cornes de Lärbro qui sont ici représentés ici en transparence mais, en fait, encadrés dessus dessous...

Toujours chez les Nordiques, le Cœur de Hrungrnir était fait de pierre granite dont *les bords étaient tranchants* : dans le mytheme\* de “la pierre à aiguiser dont un morceau est restée dans le crâne de Thor” a donc été mal compris et mal transcrit (ou mal traduit, ce qui est courant dans le cas des kennings). En effet, comment ne pas penser aux *armes de jet* en étoile<sup>7</sup> utilisées dans les arts martiaux asiatiques, donc aux quatre marteaux de Thor\* dont il est dit qu’ils partent en tourbillonnant au quatre coins du monde (cf. illustration sur un Guillaume, in art. Svastika\* sacré).

D’autant plus que les Jeux “Olympiens” apportés dans la Nouvelle Olympie du Péloponnèse par les transfuges Doriens qui arrivaient d’Hyperborée\* ne mettaient en piste à *l’origine* que des activités martiales souvenir de la Grande Bataille contre les Daimons\* ou Géants (Gigantomachie), le Disque (!) en particulier, une veille technique phéacienne : rien de mieux pour vous expédier chez Dis Pater ! On pensera aussi, bien sûr, à nos jeux\* de ricochets avec des galets plats...

« Le lancement de pierres tranchantes était un sport dans lequel les Guanches des Canaries excellaient. N: Les Guanches avaient une religion astronomique comme tous les Néolithiques : les cérémonies se déroulaient sur les montagnes et étaient généralement accompagnées de chants et de danses. Ils avaient la conception philosophique d’un dieu inconnaissable, créateur de toutes choses : mais ils en adoraient les manifestations bienfaisantes, telles que le soleil, les étoiles, etc. Le principe du mal était assimilé aux forces souterraines sans doute à cause des malheurs qu’elles leur avaient causés (volcanisme). Les prêtres et les vierges sacrées jouissaient d’une grande considération. » Gattefossé R-M, *La Vérité sur l’Atlantide*, Lyon 1923.

Chez les Germano-Scandinaves qui avaient dépassé, lors de la Guerre\* de Fondation, le stade du trinêtre de la Déesse Mère/ Diane/ Lune des Vanes pour la conception cosmique/ solaire du Monde des Ases, conception qu’ils représentaient soit par la rune Hag-All “Tertre Suprême” ✱ (qui est cependant triadique), soit par le Svastika sacré\* ou le “Moulin du Joyeux” (Octo), la Triskèle est peu utilisée (cf. aussi Astrologie\* nordique).

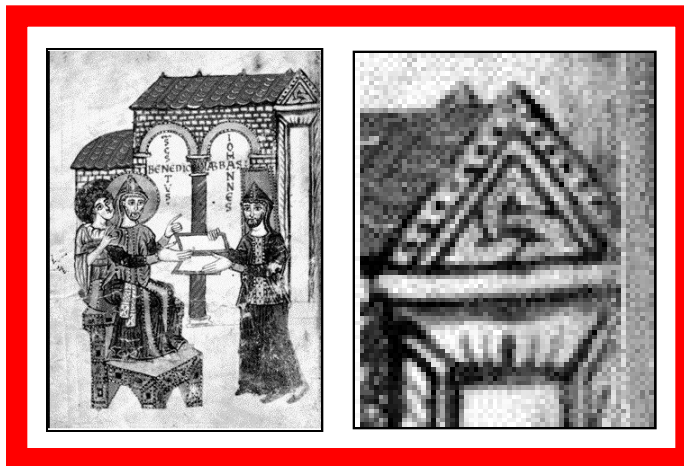
<sup>7</sup> **Arme de jet** : aux Indes, Indra “puissance, virilité” est le premier des Déva et leur chef de guerre. Il est dit aussi Manyu “le passionné, le coléreux” et Hari “le blond” ou Vritrahan “le tueur de Vritra” ainsi que Vajrapani “porteur du *Vajra*” qui était un disque tranchant qu’il utilisait comme arme et non pas la ou le foudre !



Sur ce timbre de San Marino : un triskèle en filigrane.

La symbolique\* médiévale lui a fait une large place dans la lignée du Trinêtre et des triades bardiques quoique le druidisme\* eut été *apparemment* éradiqué. Mais, on sait le rôle des Troubadours/ Minnesänger (cf. art. Gioïa\*) dans la transmission souterraine de la Vieille Coutume et dans sa réapparition symbolique dans l'Alchimie\* spirituelle et les Blasons qui nous préoccupent ici.

Dans l'illustration qui suit, on remarquera au fronton de ce monastère la présence du Cœur de... Hrungnir : tout un programme de *Minne* ou Mémoire païenne ! (cf. Minnesänger in art. Gioïa\*, la Joie du troubadour)...



Autre exemple : la Trinacria est un symbole héraldique de la famille des triskèles à trois poissons, ou bien à *trois Jambes* en forme de Pairle, comme le sont les Armes de l'île de Man figurées en tête de cet article – la Trinacie ou Tri (n) Asie d'Ulysse\*, l'Île Triple des Ases. Ou celles de la Sicile – la patrie d'Archimède – qui sont figurées par 3 jambes "courant", liées par une tête de Gorgone coiffée de serpents (ou de civelles) entrelacées"...

– La triskèle se trouve aussi en combinaison de **Jambes** à Dreifüssen en Allgäu (entre Lac de Constance et Bavière) ; en Sicile, avec un curieux visage ailé (cf. art. Sirènes\* et Elfes\*) encadré de serpents (cf. Gorgone, Méduse). On utilise de temps en temps le terme de *treefoot* qui nous vient des Britanniques.

– En combinaison de **Saumons** ayant une seule tête (les trois Îles du Trèfle de Posite/ Poséidon ?)

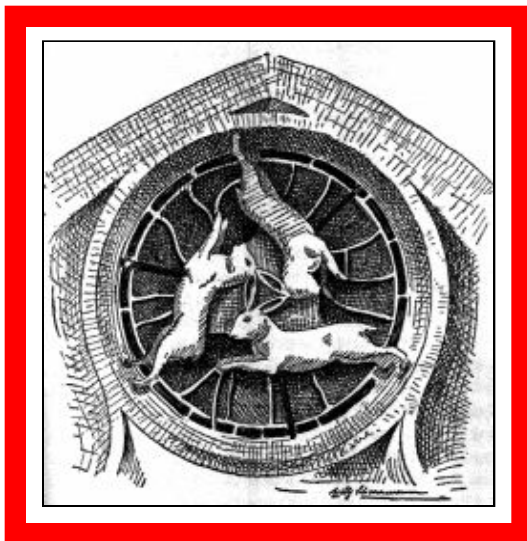


– En combinaison de **Plumes** : on l’appelle alors Trépenne, ce qui est le cas des Armes archaïques de Saint-Marin (I) et de celles de Salzbourg (A). Elles nous rappellent alors *les trois plumes de grue recourbées prises dans une “Couronne de Fer”, signe de la dynastie atlante*, Couronne de Fer qui est d’ailleurs restée chez leurs descendants Lombards !

– En combinaison de **Clés** – ce qui signifie “Nord” en gallois et “clef” en grec : en Avignon dans les anciennes armes à clés en tant que Triskèle clavigère... « avant que l’Église\* ne les aligne comme des sardines de Tibériade. » Euphronios Delphyné... ainsi que sur les armes d’Ostende (B).

– En combinaison de **Chevaux**, qui sont aussi très souvent utilisés avec bonheur!

– Et même en combinaison de **Lièvres** à Paderborn, lièvre dont le nom germanique *Hase* recouvre, c’est à dire “crypte” grâce à la *kala* (cf. art. Gioïa\* La Joie du Troubadour) celui du Tout Savant, l’Ase ! Et, c’est ainsi qu’on la trouve encore en rosace dans les églises romanes et gothiques par la grâce et l’initiation\* des Compagnons:



Entrelacs\*

Art celtique.

– En combinaison de **faucilles** ? Dans le troisième tome de cet ouvrage, nous étudions le voyage d’Ulysse\* en Trinacie que nous proposons comme ayant été l’Île de Man, puis chez Nausicaa dans l’Île Schérie qu’Homère appelle **Drépané** et nous y imaginons que ses Armes aient pu être :

**« D’or à trois faucilles d’Argent assemblées en triskèle »**



Si cette fiction est intéressante, c’est parce qu’elle suggère la présence de *la Rune\* Hag-All “Terre suprême” dessinée par les manches de ces trifonctionnels instruments de la Moisson céleste sacrée\** ce qui est bien la caractéristique du Tholos astronomique de l’Alt-Ase Atlas en Atlantis et que, d’autre part, la forme des lames en hélice nous fait inmanquablement penser à... Hélicée : voici une conjonction de données qui nous arrive comme par... hasard !

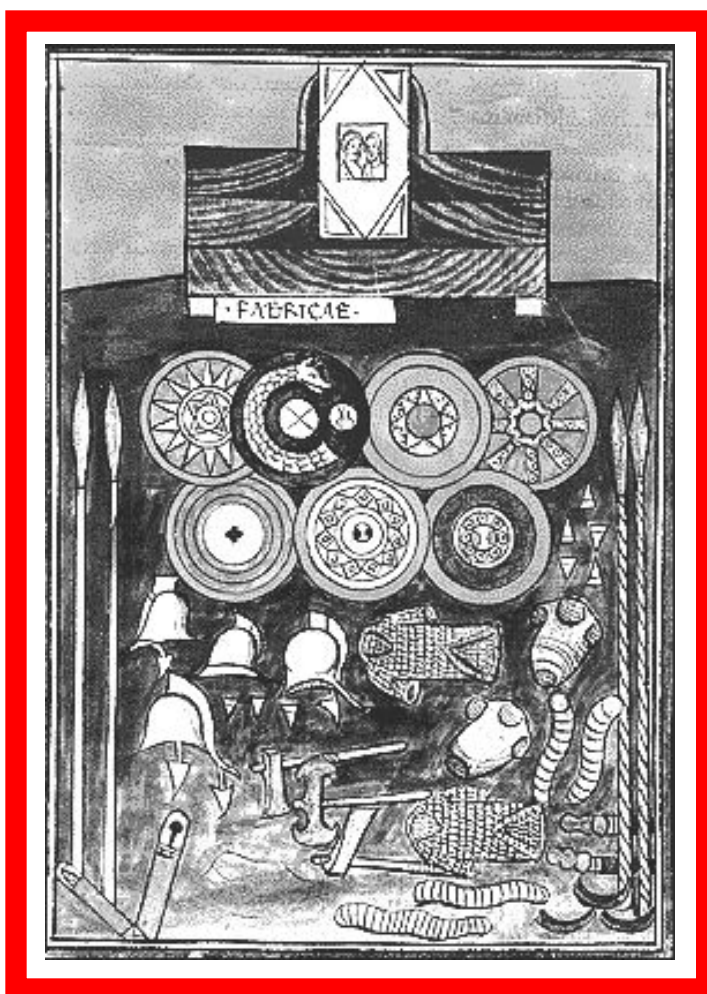
**La Vire :** est constituée de trois anneaux concentriques. Nous aurions donc pu aussi “imaginer” les Armes d’Atlantis ainsi : « D’azur, au Champ de sinople fleuri, viré d’Argent, à la Croix (Grecque) d’orichalque, brochant sur le tout ! » (*l’imagination est décidément une belle chose !...*)

**La Vouivre :** cf. la Figure de la Guivre, supra...

### **Remarque :**

Les “quatre animaux traditionnels” que l’on retrouve le plus souvent sur les Blasons sont : l’Ours Arktos, remplacé tardivement par le Lion ; le cerf Cernunnos ; le sanglier Twrth Trwith ou Truie blanche ; et le Cheval blanc (ou Jument blanche) remplacée quelques fois par la Licorne\*...

## Quelques compléments



### La Panoplie

C'est une présentation des armes à son supérieur. Sur ce document romain "la Domus des Fabricae", nous remarquerons des boucliers "signifiants" : le Soleil Domine, le Dragon\* (ou le Serpent de l'Année) entourant le Soleil et la Lune, une Étoile de Sept (corps célestes), la Roue\* du Muhlespiele avec ses huit rais "octo ou oett", etc. Nul doute que ces nobles guerriers étaient encore proche de leurs origines culturelles traditionnelles... ce qui était normal chez des Nobles (-> Fabrice...)

### La Numismatique et la Sigillographie

Elles sont très proche de l'Art du Blason dont nous avons vu précédemment "qu'il est un sceau et qu'il engage". Outre un article séparé sur les Monnaies\*, nous reproduisons des monnaies\* ou des sceaux à plusieurs reprises dans cet ouvrage. Sur une monnaie de Magnésie par exemple, on voit « un personnage royal ou un héros emporter un arbre déraciné » : le Poirier Pira de l'Atlantide boréenne qui sera transplanté sur son nouveau *topos* ?

En effet, ceci rejoint une autre interprétation du Rameau d'Or frazérien ou de ce qu'il était devenu dans la civilisation nord-atlantique : une cérémonie de plantation de l'Arbre d'Héra, *l'Éra Apia* car nous rencontrons très souvent Georgios ou Sator dans les illustrations : l'homme qui laboure en tenant un arbrisseau dans la main ; il est très présent sur les gravures rupestres du Bassin Balte et de la Mer du Nord !

### **Biblio Plus :**

Bouly de Lesdain L, Les Armoiries japonaises, Vannes 1905.  
Chaffanjon A., Les Grands Ordres de Chevalerie, Berg 1977.  
Renel Ch., Cultes militaires de Rome, Les enseignes, Paris 1903.

**[Site : grand-armorial.net/dictFra\\_I-L.html](http://grand-armorial.net/dictFra_I-L.html)**

« L'Irminsul fait partie de son vocabulaire : plutôt troublant sachant que son lexique s'est formé principalement à la fin du Moyen-Âge.  
@Arnaud.

**1ère parution le 22 mai 01, mise à jour le 4 fév. 03.**

**La Vexillologie ou Art du Drapeau**  
sera traitée succinctement dans une 8ème partie :



### **Autorisation de citations :**

Vous pouvez extraire de cette étude toute citation utile à un travail personnel sous la condition *sine qua non* de citer son auteur et le nom de l'ouvrage :

**Christian Mandon**

**“ Les origines de l'Arbre de Mai ”**

dans la cosmogonie runique des Atlantes boréens  
à paraître.